



MĚSTSKÝ ÚŘAD BENEŠOV
Masarykovo náměstí 100
256 01 Benešov

tel: 312 821 111
fax: 312 821 199
e-mail: mubene@benesov-city.cz
epodatelna@benesov-city.cz

ODBOR VÝSTAVBY A ÚZEMNÍHO PLÁNOVÁNÍ
oddělení silniční správní úřad

ČÍSLO JEDNACÍ: MUBN/ 38047/2019/VÝST
SPIS. ZNAČKA: VÝST/35779/2018/HLC
VYŘIZUJE: Ing. Karel Hlaváček - oprávněná úřední osoba
TELEFON: 312 821 243
E-MAIL: hlavacek@benesov-city.cz
DATUM: 03.04.2019

Krajská správa a údržba silnic Středočeského kraje, příspěvková organizace, IČO 000 66 001, Zborovská
č.p. 81/11, 150 00 Praha

OZNÁMENÍ VEŘEJNOU VYHLÁŠKOU

Návrh opatření obecné povahy

Návrh místní úpravy provozu na pozemních komunikacích

Městský úřad Benešov, Odbor výstavby a územního plánování, oddělení silniční správní úřad (dále jen „správní orgán“), věcně a místně příslušný obecní úřad obce s rozšířenou působností podle § 124 odst. 6 a podle § 77 odst. 1 písm. c) zákona č. 361/2000 Sb., o provozu na pozemních komunikacích a o změnách některých zákonů, ve znění pozdějších předpisů (dále jen „zákon o provozu na pozemních komunikacích“), na základě žádosti, kterou podala

Krajská správa a údržba silnic Středočeského kraje, příspěvková organizace, IČO 000 66 001, Zborovská č.p. 81/11, 150 00 Praha

(dále jen „navrhovatel“), po předchozím projednání s Policií ČR, Krajským ředitelstvím policie Středočeského kraje, Územního odboru Benešov, Dopravního inspektorátu (dále jen „Policie ČR“), oznamuje podle § 77 odst. 5 zákona o provozu na pozemních komunikacích a podle § 171 - § 174 zákona č. 500/2004 Sb., správní řád, ve znění pozdějších předpisů (dále jen „správní řád“), návrh opatření obecné povahy (dále jen „OOP“) - návrh místní úpravy provozu na pozemních komunikacích:

křižovatka silnic č. II/335 x III/3357, včetně bezprostředně přilehlých úseků těchto silnic

popis místní úpravy provozu:

Umístění kruhového dopravního odrazového zrcadla (dopravního zařízení) o průměru min. 1,2 m a poloměru křivosti 4,0 m. Zrcadlo bude umístěno na stávajícím sloupu veřejného osvětlení. Na ploše před zrcadlem bude provedeno vodorovné dopravní značení V12b *Žluté zkřížené čáry*, okolo sloupu bude obnovena v rámci údržby betonová silniční obruba ostrůvku, popř. bude umístěno dopravní zařízení typu CITY BLOC o poloměru 1,5 m (pro ochranu zrcadla před poškozením). Dále bude na silnici č. III/3357 nahrazeno stávající dopravní značení P4 *Dej přednost v jízdě* svislým dopravním značením P6 *Stůj, dej přednost v jízdě!*



Podrobnosti viz dokumentace „Návrh dopravního zrcadla kř. II/335 a III/3354 Nechyba“ zpracovaná Ing. Romanem Tichovským, ČKAIT 0005972.

Umístění dopravního značení a zařízení je vyznačeno na situačním plánu (viz níže), přesné parametry dopravního značení a zařízení ve vztahu ke komunikaci stanovují příslušné technické podmínky.

Provedení místní úpravy provozu zajistí Krajská správa a údržba silnic Středočeského kraje, příspěvková organizace, IČO 000 66 001, Zborovská č.p. 81/11, 150 00 Praha (vlastník předmětné komunikace).

Odpovědná osoba za odbornou realizaci úpravy podle tohoto stanovení: Vladimír Sochůrek (cestmistr KSUS SK, p.o.), tel.: 602577790.

Podmínky pro provedení místní úpravy provozu:

1. Provedení a umístění místní úpravy provozu musí být v souladu s vyhláškou č. 294/2015 Sb., kterou se provádějí pravidla provozu na pozemních komunikacích, ve znění pozdějších předpisů, dále dle příslušných platných technických norem a musí odpovídat TP 65 – Zásady pro dopravní značení na pozemních komunikacích, schválené MD ČR pod č.j. 532/2013-120-STSP/1 ze dne 31.7.2013 s účinností od 1.8.2013.
2. Vodorovné dopravní značení musí odpovídat ČSN EN – 1436 Vodorovné dopravní značení a TP 133 – Zásady pro vodorovné dopravní značení na pozemních komunikacích, schválené MD ČR pod č.j. 538/2013-120-STSP/1 ze dne 31.7.2013 s účinností od 1.8.2013.
3. Umístění a provedení zrcadla musí odpovídat TP 119 – Odrazová zrcadla, schválené MD OPK pod č.j. 536/2013-120-STSP/1 ze dne 31.7.2013. Všechny součásti dopravního zařízení (patka, sloupek, rám, odrazová plocha, uchycení) musí být schváleného typu. Dopravní zrcadlo nesmí zasahovat do průjezdného profilu silnice. Osazení dopravního zrcadla může provádět zhotovitel, který má platná oprávnění pro provádění těchto prací a prokáže způsobilost pro zajištění jakosti při umístování dopravního zařízení podle metodického pokynu SJ-PK.
4. **Bude provedeno odstranění vzrostlé vegetace v rozhledovém trojúhelníku křižovatky, dle dokumentace „Návrh dopravního zrcadla kř. II/335 a III/3354 Nechyba“ zpracované Ing. Romanem Tichovským, ČKAIT 0005972.**
5. Z důvodu zajištění bezpečnosti silničního provozu nebo jiného veřejného zájmu si správní orgán vyhrazuje právo stanovit další dopravní značení nebo zařízení, případně stanovení změnit.
6. Místní úprava provozu bude provedena bezodkladně po nabytí účinnosti OOP. Fotodokumentaci realizované místní úpravy provozu zašle osoba odpovědná za její provedení správnímu orgánu na e-mail: epodatelna@benesov-city.cz.

V rámci projednání návrhu OOP **vyzýváme** příslušný dotčený orgán ve smyslu § 77 odst. 2 písm. b) zákona o silničním provozu, **Policii ČR, k uplatnění písemného vyjádření podle § 77 odst. 3 zákona o silničním provozu k návrhu místní úpravy provozu**, tj. k umístění dopravního značení a zařízení dle předmětu žádosti. **Ve vyjádření prosíme uvést naše č.j. žádosti.** Nevyjádří-li se dotčený orgán do 30 dnů ode dne doručení návrhu stanovení, má se za to, že s návrhem souhlasí.

Správní orgán podle § 172 odst. 1 správního řádu

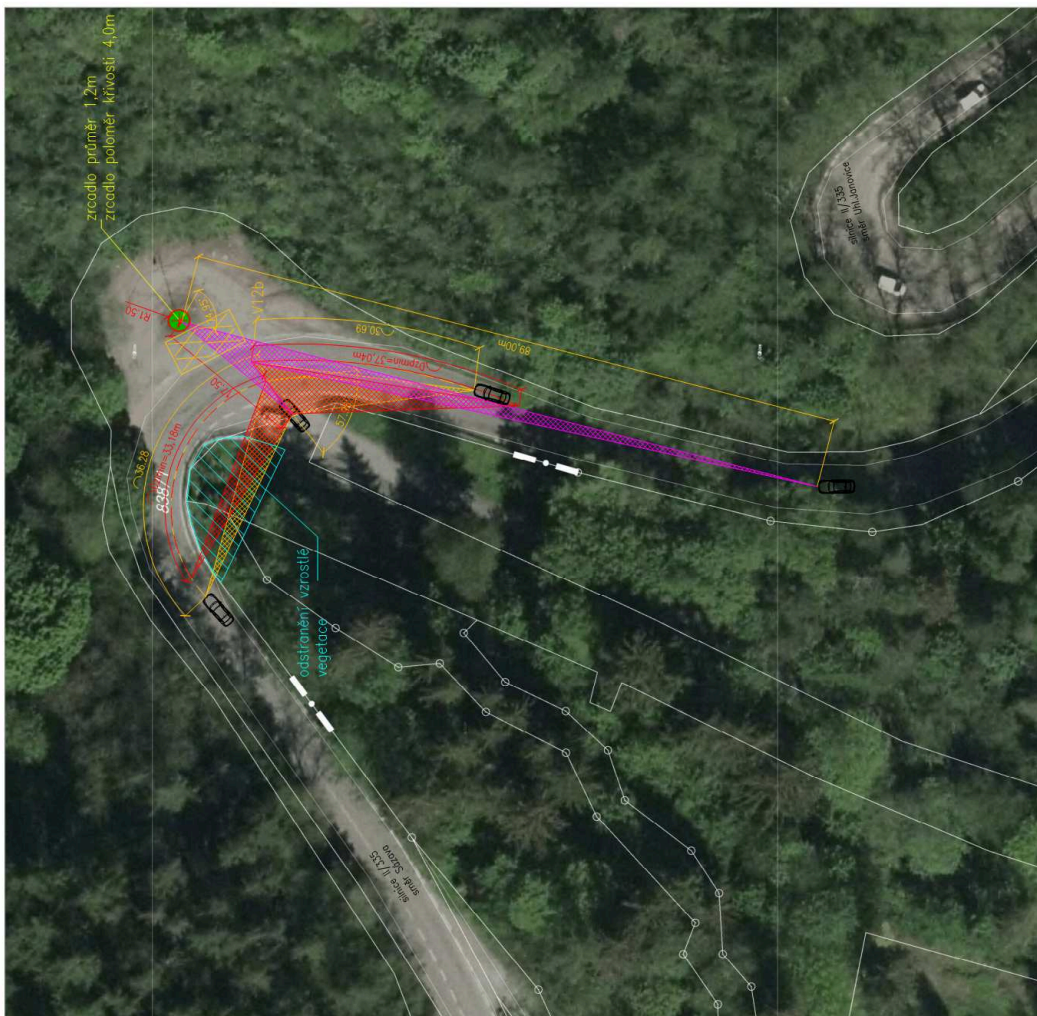
vyzývá

dotčené osoby, aby k návrhu OOP podávaly písemné odůvodněné námítky nebo písemné připomínky **ve lhůtě do 30 dnů od zveřejnění** tohoto návrhu na úřední desce správního orgánu.

NÁVRH DOPRAVNÍHO ZRCADLA

ROZHLEDOVÁ POLE

-  ROZHLEDOVÉ POLE S MINIMÁLNÍM ROZHLEDEM DLE ČSN 73 61 02 PRO RYCHLOST 25–30km/h a skupinu vozidel 2
-  ROZHLEDOVÉ POLE SE SKUTEČNÝM ROZHLEDEM
-  ROZHLEDOVÉ POLE SE ZRCADLEM DLE TP119



POSOUZENÍ ROZHLEDOVÝCH POMĚRŮ DLE ČSN 736102 A TP119

ROZHLED VE SMĚROVÉM OBLOUKU NA MÍSTNÍ KOMUNIKACI V OBCI
 DÉLKA ROZHLEDU VLEVO 36,28m.
 DÉLKA ROZHLEDU VPRÁVO BEZ ZRCADLA 30,69m, SE ZRCADLEM 89,0m.
 PRO NÁVRH, RYCHLOST vn=25–30km/h DANOU POLOMĚREM OBLOUKU MUSÍ BÝT ZAJIŠTĚNA MIN.DÉLKY ROZHLEDU Džmin=33,18m a Džpmin=37,04m
 ROZHLEDOVÉ POMĚRY VHOVUJÍ ČSN POUZE ZA POUŽITÍ ZRCADLA S POZOROVACÍ VZDÁLNOSTÍ 17,5m
 POLOMĚREM KŘIVOSTI 4,0m A PRŮMĚREM MIN. 1,2M.
 V ROZHLEDOVÝCH TROJÚHELNÍKCH NESMÍ BRÁNIT VÝHLEDU VZROSTLÁ VEGETACE ANI PŘEKÁŽKY VYŠŠÍ NEŽ 90 CM.

Návrh/vypracoval/CAD Ing. Tichovský L.	Zodp.projektant Ing. Tichovský R.	ZHOTOVITEL ING. TICHOVSKÝ ROMAN projektová a inženýrská kancelář Bezručova 1271 256 01 Benešov IČ 450 61 319
Místo stavby Středočeský kraj, Sázava	Objednatel KSJS Stř. kraje	Formát 2 x A4
Stavba NÁVRH DOPRAVNÍHO ZRCADLA KŘ.II/335 A III/3354 NECHYBA	Datum 08/2018	Číslo zakázky 75/2018
	Stupeň stanovení DZ	Měřítko 1:750
Příloha NÁVRH UMÍSTĚNÍ	Příloha č. C.3.	



Odůvodnění

Dne 24.04.2018 podal navrhovatel žádost o stanovení místní úpravy provozu, kterou na základě výzvy správního orgánu doplnil dne 27.03.2019. Důvodem pro stanovení místní úpravy provozu je dopravně bezpečnostní opatření pro zvýšení bezpečnosti na křižovatce silnic č. II/335 x III/3357, zajištěním dostatečných rozhledových podmínek dle ČSN 736102. Místní úprava provozu se provádí pro zajištění bezpečnosti a plynulosti silničního provozu. Návrh OOP se zároveň tímto oznámením projednává podle § 77 odst. 3 zákona o silničním provozu s příslušným dotčeným orgánem ve smyslu § 77 odst. 2 písm. b) zákona o silničním provozu, Policii ČR.

Podle ustanovení § 12 odst. 1 písm. d) zákona č. 13/1997 Sb., o pozemních komunikacích, ve znění pozdějších předpisů se jedná o součásti pozemní komunikace. Osazení dopravního značení a zařízení, jeho kontrolu a udržování, zajišťuje vlastník předmětné komunikace.

Úpravou se ukládají účastníkům silničního provozu povinnosti odchylné od obecné úpravy provozu na pozemních komunikacích, obsažené v zákoně o provozu na pozemních komunikacích. Správní orgán v souladu s ustanovením § 77 odst. 1 písm. c) zákona o provozu na pozemních komunikacích a v návaznosti na § 171 - § 174 správního řádu oznamuje formou OOP návrh na stanovení místní úpravy provozu na pozemních komunikacích. Návrh OOP správní orgán zveřejňuje na úředních deskách obecních úřadů v obcích dle § 77 odst. 5 zákona o provozu na pozemních komunikacích. OOP nebo jeho návrh zveřejní příslušný správní orgán na úředních deskách obecních úřadů v obcích, jejichž správních obvodech se OOP týká, jen vztahuje-li se stanovení místní nebo přechodné úpravy provozu na pozemních komunikacích k provozu v zastavěném území dotčené obce nebo může-li stanovením místní nebo přechodné úpravy provozu na pozemních komunikacích dojít ke zvýšení hustoty provozu v zastavěném území dotčené obce. Jelikož se opatření nevztahuje k zastavěnému území obcí ani nedochází v důsledku úprav dopravního značení a zařízení ke zvýšení hustoty provozu v zastavěném území obcí, zveřejňuje se návrh OOP pouze na úřední desce správního orgánu a dotčeného správního orgánu (Městský úřad Kutná Hora) na základě předchozí dohody místně příslušných správních orgánů podle § 11 odst. 2 správního řádu.

Poučení

Dle § 172 odst. 5 správního řádu mohou podat proti návrhu OOP písemné odůvodněné námitky ke správnímu orgánu do 30 dnů od zveřejnění tohoto návrhu na úřední desce správního orgánu vlastníci nemovitostí, jejichž práva, povinnosti nebo zájmy související s výkonem vlastnického práva mohou být OOP přímo dotčeny. Návrh je zveřejněn patnáctým dnem po dni vyvěšení na úřední desce MěÚ Benešov. V této lhůtě může dále podat písemné připomínky dle § 172 odst. 4 správního řádu, kdokoli, jehož práva, povinnosti nebo zájmy mohou být OOP přímo dotčeny. K později uplatněným námitkám, příp. připomínkám nebude přihlédnuto. Zmeškání úkonu nelze prominout.

S návrhem OOP se lze seznámit na MěÚ Benešov, Odboru výstavby a územního plánování, oddělení silniční správní úřad, Masarykovo nám. 100, 3. patro, číslo dveří 320 (budova „A“ - Radnice), v Benešově (pondělí a středa, 8.00–17.00 hod.; úterý, čtvrtek 8.00–14.00 hod., po předchozí telefonické domluvě).

Otisk úředního razítka

Ing. Karel Hlaváček v.r.
vedoucí oddělení silničního správního úřadu

Toto oznámení **musí být** na úřední desce **vyvěšeno** nejméně po dobu **30 dnů**.

Vývěsní lhůta začíná den následující po dni vyvěšení. Sejmutí vyhlášky je možno následující pracovní den po posledním dni vývěsní lhůty. Písemnost se zveřejňuje též způsobem umožňujícím dálkový přístup.

Obdrží

navrhovatel (dodejky)

Krajská správa a údržba silnic Středočeského kraje, příspěvková organizace, Zborovská č.p. 81/11, 150 00 Praha 5-Smíchov

dotčené orgány

Policie ČR, Krajské ředitelství policie Středočeského kraje, Územní odbor Benešov, Dopravní inspektorát, IDDS: 2dtai5u

Městský úřad Kutná Hora, Odbor dopravy a silničního hospodářství, IDDS: b65bfx3

ostatní - formou veřejné vyhlášky (§ 172 odst. 1 správního řádu)

K vyvěšení na úřední desku

Městský úřad Benešov, Masarykovo náměstí č.p. 100, 256 01 Benešov

Městský úřad Kutná Hora, k vyvěšení na úřední desku, IDDS: b65bfx3

Městský úřad Kutná Hora se žádá o vyvěšení tohoto oznámení na veřejné úřední desce po dobu 30 dnů.