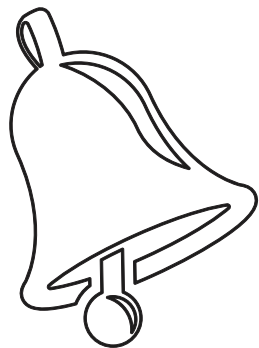
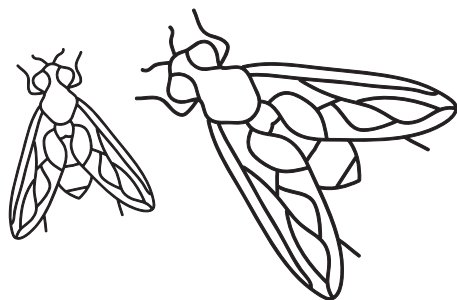


Lesk a cinkot stříbrných grošů, které zde tekly proudem, svedlo nejednoho nepoctivce, jak vypráví pověst o stříbrném zvonku. Kutnohorští raziči se pustili do bitky s vlašskými mistry o to, kdo okrádá královskou pokladnici. Všichni Vlaši byli zabiti. Na druhý den po krvavé srážce se o půlnoci rozezněl ve věži nad vchodem do Vlašského dvora teskný zvuk stříbrného zvonku a v nádvoří bylo slyšet skučení vichřice. To prý duchové zabitých Vlachů pátrali po ztracených pokladech.

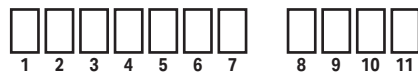


Opusť bývalou královskou mincovnu a zamiř k soše spisovatele Karla Havlíčka Borovského, jehož vztyčená pravice Tě dovede krátkou uličkou rovnou na hlavní - Palackého náměstí, kde se kdysi konaly městské trhy.

V dobách morových ran se nad městem objevilo podivné znamení, obrovský temný mrak. Byly to houfy much. Stará žena o níž se říkalo, že je čarodějnice, pár na zem spadlých much zvedla a pronesla hrozné proroctví o tom, že přijde mor, vojna, hladomor a všechno živé pomře. Vystrašení lidé stařenu nechali upálit, ale tím neštěstí nezabránilo. Zanedlouho přišlo to, co stařena předpověděla.



Na konci putování v nejstarší budově na Palackého náměstí, v Sankturinovském domě, kde dnes sídlí Informační centrum města Kutná Hora, za správně vyluštěnou tajenku získáš drobnou odměnu.



Pokud máš ještě čas, určitě si projdi tento dům od sklepa až po půdu. Sídlí zde Galerie Felixe Jeneweina města Kutné Hory, která provozuje úžasnou Expozici alchymie a renesančních věd.



**kutná
hora**

Kutná Hora je okresní město ve Středočeském kraji, vzdálené asi 70 km jihovýchodně od Prahy. Historie města je nerozlučně spjata s dolováním stříbra. Koncem 13. století poskytoval kutnohorský důl zhruba jednu třetinu evropské produkce stříbra. Kutná Hora byla střediskem ražby tzv. Pražských grošů, patřících k nejstabilnějším evropským měnám. Díky svému bohatství se hned po Praze stala druhým nejvýznamnějším městem Českého království. Bohatství zdejších dolů dalo vzniknout řadě památek, díky kterým byla Kutná Hora zařazena v roce 1995 na Seznam světového kulturního a přírodního dědictví UNESCO.

INFORMAČNÍ CENTRUM MĚSTA KUTNÁ HORA

Palackého nám. 377/5, 284 01 Kutná Hora
tel./fax: +420 327 512 378 | mobil: +420 731 801 004
infocentrum@kutnahora.cz | www.kutnahora.cz
☎ informacnicentrumkutnahora
@visitkutnahora

PROVOZNÍ DOBA:

IV. – IX. Po – Ne 9:00 – 18:00
X. – III. Po – Pá 9:00 – 17:00
So – Ne 9:00 – 12:00 | 12:30 – 17:00

PATRONEM TĚTO PÁTRACÍ STEZKY JE:

Odbor cestovního ruchu, školství a kultury města Kutná Hora

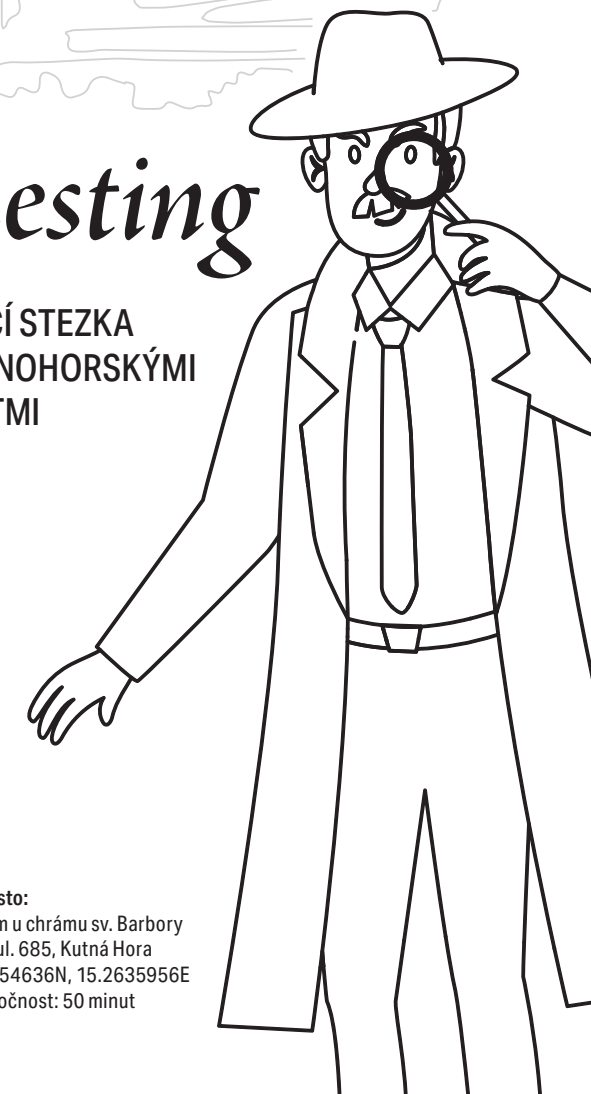
KOLEKTIV AUTORŮ:

Zuzana Kocourková, Martin Betuštiak, Martina Bucifal,
Miroslav Štrobl



questing

**PÁTRACÍ STEZKA
ZA KUTNOHORSKÝMI
POVĚSTMI**



Výchozí místo:

Infocentrum u chrámu sv. Barbory
Barborská ul. 685, Kutná Hora
GPS: 49.9454636N, 15.2635956E
Časová náročnost: 50 minut

KUTNÁ HORA

je město bohaté historie opředeno řadou pověstí, za těmi nejnámějšími se vydáme. Průvodcem Ti bude penízek, jehož jméno se dozvíš na konci putování.

Obejdi chrám sv. Barbory - z ochozu uvidíš zalesněnou část. Zadívaš-li se pozorně, uvidíš ve skále vytesán reliéf spisovatele Emila Frydy, který je znám pod pseudonymem - doplň jméno, které nalezneš na pamětní desce ochozu:

J □ □ □ □ □ □ □ □ □ □ □ □ **V** □ □ □ □ □ □ □ □ □ □

Pamětní desku nech za zády, po pravé ruce máš nízkou stavbu. Jde o bývalou hřbitovní kapli s unikátními gotickými klenbami. Z horního nedostavěného patra kaple se otevírá nádherný pohled na Kutnou Horu s částí zvanou Sedlec.

Zde si připomeňme pověst o založení města. Sedlecký mnich Antoň si vyšel na procházku do kopců a tam unaven usnul. Po probuzení vedle sebe uviděl tři stříbrné pruty jakoby ze země vyrostlé. Přikryl je svým hábitem – kutnou a běžel oznámit radostnou novinu opatovi do místního cisterciáckého kláštera. Místo se později stalo bohatým nalezištěm stříbrných rud a mnišská kutna prý dala městu název:

□ □ □ □ **N** □ □ □ □ **H** □ □ □ □

Gotické stavby chrám sv. Barbory a kapli Božího těla zanech za sebou. Před Tebou se otevírá barokní prostor s bývalou Jezuitskou kolejí (sídlo GASK) po levé ruce a galerií soch z dílny Františka Bauguta po pravé ruce. Spočítej sochy, počet doplň číslovkou □. Uprostřed je socha patrona země české - napiš jeho jméno

□ □ □ □ □ □ **Ý** □ □ □ □ □ □ □ □ □ □

Ke konci galerie soch najdeš patronku města svatou Barbaru nesoucí v ruce kalich a opírající se o?

□ □ **Ě** □ □

Poslední sochou je svatý Jan Nepomucký - kostel nesoucí jeho jméno je možné ve městě navštívit.

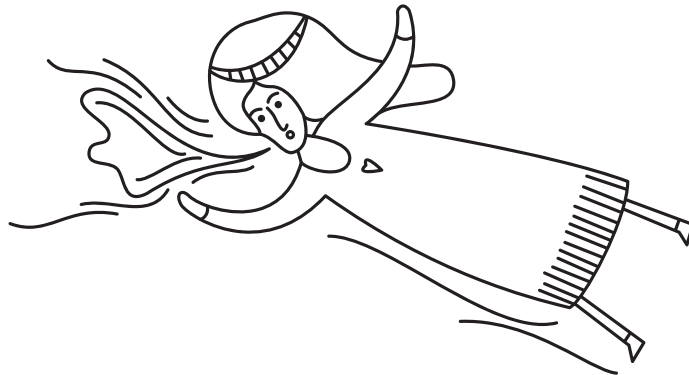
Cca po 30 krocích ve stejném směru uvidíš za kovanou mříží starý důlní stroj – trejv. Hned za ním se nachází mohutná gotická budova středověkého Hrádku - dnes Českého muzea stříbra. Zde je možné objednat si prohlídku středověkého dolu. Tuto budovu, a stejně tak i sochu padlého vojína stojící před ní, nech za zády. Jako vidlice se před Tebou otevírají tři cesty. Vydej se tou prostřední - nejstarší z nich. Z počátku či ke konci objevíš její jméno.

□ □ **T** **H** □ □ □ □ □ □ □ □ □ □

Pověst praví, že v dobách dávno minulých zde žil bohatý a chamtivý rudoupec jménem Ruthard se svojí jedinou dcerou Rozinou, která se nešťastně zamilovala do chudého písaře. Její otec však lásce nepřál, neb by Rozině musel věno dáti, a tak raději svou jedinou dceru nechal zaživa zardít.



Nyní přicházíš k majestátnímu gotickému kostelu svatého Jakuba - jde o nejstarší kamenný kostel ve městě. Věž kostela měří 80 metrů, proto byl označován také jako vysoký kostel.



Těmito místy se prý proháněla Meluzína a lidé jí za okno sypali základní surovinu k výrobě pečiva. Jediný, kdo tak nečinil, byl hlásný žijící ve věži, který měl za povinnost každou hodinu hlásat správný čas na všechny čtyři světové strany. Nevěřil totiž na existenci nadpřirozených bytostí. Z ničeho nic začal jižní stranu vynechávat, proto si lidé tam žijící šli stěžovat na rathaus. Hlásný se potom přiznal, že vždy o půlnoci mu od jižní strany Meluzína vyťala silný políček, aby se dál nevysmíval nadpřirozeným jevům. Co dávali lidé meluzíně za okno?

□ □ □ □ □ □ **U**

U kostela si můžeš odpočinout na lavičce, která obepíná český národní strom jehož listy připomínají srdce a pokochat se výhledem na kutnohorské panorama. Jak se strom jmenuje?



□ □ □ □ □ □

Dále budeš míjet budovu Arciděkanství a Vlašského dvora. Na rohu této budovy sejdi po schodišti dolů a uvidíš sochu prvního československého presidenta - napiš jeho jméno

□ □ □ □ **Á** □ □ □ □ **R** □ □ □ □ □ □ □ □ **E**

□ □ □ □ □ □ □ □ **Y** □ □ □ □ □ □ □ □ □ □

Klenutým průjezdem můžeš během provozní doby vejít na nádvoří budovy, která dodnes nese název podle italských mistrů, kteří zde razili mince. Jak se říkalo Italům?

V □ □ □ □ □ □ □ □ **I**

Můžeš zde navštívit prostory, které využívali králové jako své letní sídlo, mincovnu, kde serazil pražský groš a muzeum pověstí.

